

Tilaja

Porin kaupunki
PL95
28101 Pori

Hanke

Museoiden kokoelmakeskus

Tarveselvitys



1.1. Taustaa

Satakunnan Museo ja Porin taidemuseo (nyk. Porin kaupungin museopalvelut) ovat viime vuosikymmeninä useaan otteeseen selvittäneet mahdollisuuksia saada kokoelmilleen asianmukaiset varastotilat. 2010-luvulla tilannetta yritettiin ratkaista alueellisen kokoelmakeskuksen selvityshankkeessa vuonna 2011, kolmessa erillisessä kilpailutusprosessissa vuosina 2014 ja 2016 sekä viimeisimpänä Porin Aarre-hankkeessa (2018-), jonka suunnittelu on koronapandemian aikana viivästynyt.

Porin museoissa on maakunnan merkittävimmät taide- ja esinekokoelmat. Museoiden kokoelmat ovat pääomaa tiedolle, innovaatioille, uudelle ajattelulle, hyvinvoinnille ja identiteetille – niissä tiivistyy porilaisuuden ydin. On tärkeää huomata, että vain Porin kaupungin museot huolehtivat porilaisen kulttuuriperinnön ja taiteen keräämisestä ja säilyttämisestä. Porin taidemuseolla ja Satakunnan Museolla on myös lakisääteinen aluevastuumuseotehtävä, joka velvoittaa Satakunnan alueen kulttuuriperinnön keräämiseen ja säilyttämiseen.

Kokoelmien säilytysolosuhteet eivät kuitenkaan vastaa Museolain (319/2019) tai alueellisen vastuumuseoaseman edellyttämiä perusvaatimuksia. Lika, tuholaiset ja epävakaaat olosuhteet tuhoavat parhaillaan osaa esineistä, eikä kokoelmia voida tilanpuutteen vuoksi enää kartuttaa. Ahtaissa tiloissa työskentely ei ole tehokasta tai turvallista ihmisille eikä kokoelmille. Tilanne on kriittinen: kaupungin kulttuuririomaisuus ja korvaamaton kulttuuriperintö on vaarassa tuhoutua ratkaisujen viivästyessä, ja tilanteen laiminlyönti voi johtaa myös museoiden valtionosuuksien merkittävään supistamiseen.

Museoiden tavoitteena on kokoelmakeskus, johon keskitetään museokokoelmat eri puolilla kaupunkia sijaitsevista, osin ulkoa vuokratuista tiloista. Kokoelmakeskukseen kuuluvat myös asianmukaiset työskentelytilat esineiden ja teosten käsittelylle, tutkimukselle ja konservoinnille. Hanke varmistaa arvokkaiden kokoelmien säilymisen tuleville sukupolville vuosikymmeniksi eteenpäin. Kokoelmakeskus parantaa yleisön mahdollisuuksia nähdä ja käyttää kokoelmia eri tavoin, myös digitaalisia mahdollisuuksia hyödyntäen. Keskitetty kokoelmakeskus tulee olemaan porilaisten yhteinen muisti, joka auttaa kaupunkilaisia ja kaikkia Porista kiinnostuneita tutustumaan kaupungin taidekokoelmiin ja koko maakunnan kulttuuriperintöön.

Museoiden kokoelmat

Porin taidemuseon peruskokoelmana on taidehistorialliselta ja jo rahalliselta arvolta huomattava Maire Gullichsenin taidesäätien kokoelma. Porin kaupungin taidekokoelma sisältää sekä Satakunnan alueen taiteilijoiden teoksia että merkittävien kansainvälisten taiteilijoiden töitä. Taidemuseon omat ja museon hallinnoimat deponointikokoelmat, kokoelmien kansainvälisen taiteen osuus, kuten myös nykytaiteen asema kokoelmissa, kokoelmien tunnettuus ja korkea laatu tekevät taidekokoelmista erittäin merkittävät. Satakunnan Museossa säilytettäviin taidekokoelmiin kuuluu useita merkittävien taiteilijoiden teoksia Suomen taiteen ns. kultakaudelta, mm. Akseli Gallen-Kallelan alkuperäiset luonnokset Juséliuksen mausoleumin tuhoutuneisiin freskomaalauksiin. Museolla on myös laaja kokoelma paikallista taidetta ajalta ennen taidemuseon perustamista.

Satakunnan Museon esinekokoelmia on kartutettu yli 130 vuotta, ja ne ovat Suomen mittakaavassa hyvin kattavat ja monipuoliset. Vanhimmat arkeologiset löydöt ovat kivikaudelta liki 10 000 vuoden takaa, ja museossa säilytetään mm. Suomen pronssikauden merkittävimpiä esinelöytöjä Nakkilan Rieskaronmäeltä, josta tunnetaan Suomen vanhin dokumentoitu maatila. Kulttuurihistoriallisissa kokoelmissa on esineitä keskiajalta 2000-luvulle asti, esim. paikalliseen teollisuuteen, ammatteihin, elinkeinoihin ja tapahtumiin liittyvää esineistöä sekä kodin esineitä: tekstiilejä, huonekaluja ja muuta arjen esineistöä talonpoikaiskulttuurista nykypäivään.

Nykyiset säilytystilat

Porin museoilla on varastotiloja useissa rakennuksissa eri puolilla kaupunkia. Varastot ovat täynnä, ja tilankäyttö on tehostettu äärimmilleen. Kaikissa varastoissa ei voida työskennellä työsuojeluvaatimusten mukaisesti. Käytössä on kaksi ulkopuoliselta vuokrattua tilapäisvarastoa, joiden vuokratustannukset ovat vuositasolla yhteensä n. 144 000 euroa.

Satakunnan Museo:

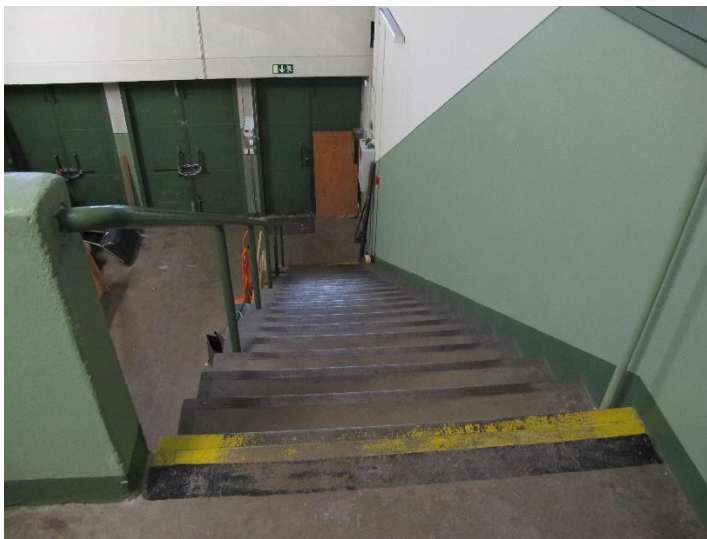
Satakunnan Museon (sis. myös Rosenlew-museon kokoelmat) varastojen kokonaispinta-ala vuonna 2021 on noin 4000 m². Nykyisten varastojen hyötykorkeudet vaihtelevat 2–9 metriin. Esinekokoelmiin kuuluu noin 97 000 esinettä, joista näyttelyissä on kerrallaan esillä joitakin tuhansia. Kokoelmien vuosittainen kartunta vaihtelee, mutta käytännössä kokoelmiin voidaan liittää vain muutamia esineitä vuodessa.

TARVESELVITYS

4 / 12

Varikko:

- pinta-ala noin 1700 m²
- varasto on täynnä, myös käytävät monin paikoin tukossa
- esineitä (esim. huonekaluja) joudutaan nostamaan ylähyllyiltä ilman henkilönostimia, sillä apuvälineet eivät mahdu hyllyväleihin
- isoja esineitä ei voida kantaa yläkertaan, koska portaat ovat pitkät ja jyrkät. Rakennuksessa ei ole hissiä.
- karanteenihuone on varastokäytössä ja täynnä
- ylläpitokustannukset 38 000 € /v., sis. poistot 1800 €.



Portaat ovat turvallisuusriski Varikon huonekaluvarastossa.



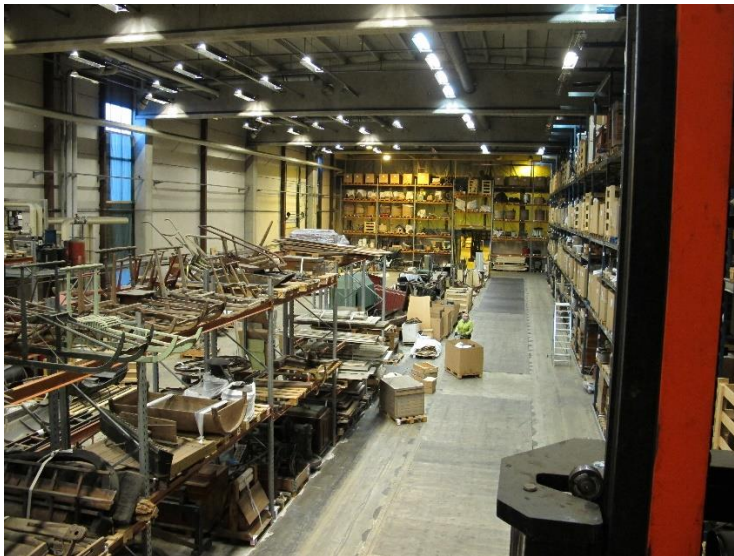
Varikolla esineitä joudutaan säilyttämään myös varastokäytävillä.

Konepajarannan halli (vuokrattu SR-Kiinteistöt Oy:ltä)

TARVESELVITYS

5 / 12

- pinta-ala noin 1500 m²
- varastossa on peruslämpö (lämpöolosuhteisiin ei voida vaikuttaa), ikkunat on peitetty
- vuokrattu alun perin lyhytaikaiseksi väliaikaisvarastoksi ennen uuden kokoelma-keskuksen käyttöönottoa: museon trukilla ei päästä käsiksi ylähyllyjen esineistöön, vaatii trukin ja kuljettajan vuokrausta -> kokoelmat vaikeasti saavutettavissa
- tilaa ei ole suunniteltu museon tarpeisiin eikä täytä turvallisuusvaatimuksia: museon käytössä oleva tila on erotettu muusta varastosta kevytrakenteisin seinin ja pressuin
- Väliaikaiseksi tarkoitettuun tilaan ja esineiden päälle on kertynyt rasvaista teollisuuspölyä ja tilassa on havaittu jopa eläinten jälkiä: tila ei sovi museoesineiden säilyttämiseen
- Vuokratustannukset: 84 036 € /v.



Konepajnrannassa on runsaasti pölyä ja tilassa on havaittu myös eläinten jälkiä.

Museorakennusten varastot (Satakunnan Museo, Rosenlew-museo):

TARVESELVITYS

6 / 12

- pinta-ala yhteensä noin 613 m²
- tauluvarasto on täynnä ja osa tauluista on sijoitettu eri paikkoihin, myös Varikolle
- tekstiilivarastot sekä pienesinevarastot ovat täynnä. Ei ole tilaa uusille kaapeille tai hyllyille.
- Esineille ei ole tutkimus-, pakkaus- tai käsittelytiloja.
- luettelointia ja varastointia odottavaa esineistöä joudutaan säilyttämään muuhun tarkoitetuissa tiloissa, kuten myös kuva-arkistoa ja karttakokoelmaa
- Rosenlew-museon varasto on täynnä ja esineitä säilytetään myös arkistossa

Museorakennuksista kokoelmakeskuksen myötä vapautuvat tilat mahdollistavat museon muiden arkisto-, kokoelma- ja työskentelytilojen uudelleenjärjestelyt sekä antavat mahdollisuuksia myös yleisötoimintojen kehittämiseen.

Porin taidemuseo:

Porin taidemuseon ylläpitämien ja hallinnoimien taidekokoelmien kokonaismäärä oli vuoden 2020 lopussa 3861 taideteosta. Näistä taideteoksista noin 20 % on sijoitettu kaupungin virastoihin. Taidemuseon kokoelmien vuotuinen kartunta on ollut noin 30-50 teosta, tallennekokoelmien kartunta mukaan lukien. Maalausten määrällinen osuus kokonaisuudesta on 41,5 %, grafiikan osuus 35,5 %, valokuvan 8,5 %, piirustusten 8 % ja veistosten osuus 6,5 %. Pieni osa teoksista on muodoltaan digitaalisia ja näitä säilytetään kaupungin tarjoamalla verkkoasemalla.

Porin kaupungin omistamien taideteosten lisäksi Porin taidemuseon hallussa on museolle tallennettuja kokoelmia, kuten kotimaista ja kansainvälistä taidetta sisältävä Katariina ja Juhani Lipsasen taidekokoelma (113 teosta) ja edelleen karttuva, kotimaisen nykytaiteen helmiä sisältävä Arto Jurttilan taidekokoelma (527 teosta), sekä vuonna 1971 perustetun Maire Gullichsenin taidesäätion taidekokoelma, jonka teosmäärä on 536. Yksittäistapauksia lukuun ottamatta Maire Gullichsenin taidesäätion kokoelman karttuminen on päättynyt.

Porin taidemuseon käytettävissä olevat varastotilat on organisoitu ja kalustettu säilytettävän taidevarallisuuden vaatimusten mukaisesti ja hyödynnetty erittäin tehokkaasti. Tästä huolimatta taidemuseo on joutunut ottamaan varastokäyttöön taidemuseorakennuksen porrashuonetiloja. Sen lisäksi, että Porin taidemuseon taide-
teosvarallisuuden tallentamiseen, käsittelyyn ja säilyttämiseen liittyvät tilat ovat valtakunnallisesti katsottuna erittäin rajalliset, taidemuseon toimintaa rajoittaa asianmukaisten arkistotilojen puuttuminen. Porin kaupungin linjaus, vähentää hallintokuntien käytössä olevia toimistotiloja lisää painetta siirtää julkisiin tiloihin ja virastoihin sijoitettujen teosten siirtämistä taidevarastoon.

Taidemuseorakennuksen varsinaiset varastotilat on sijoitettu rakennuksen

TARVESELVITYS

7 / 12

länsipäädyn toiseen kerrokseen. Kokonaiskapasiteetti sekä maalausten että veistosvaraston osalta on yhteensä vain 162 m². Taideteosvarastojen välittömästä yhteydestä on otettu varastokäyttöön käytävätiloja noin 38 m², ne eivät täytä museovarastoinnin kriteerejä. Käytäntö vaikeuttaa huomattavalla tavalla museon päivittäisiä toimintoja minkä myötä taideteos- ja myös henkilöturvallisuus saattaa vaarantua.

Taidemuseon nykyiset säilytystilat:

Taidemuseorakennus, Eteläranta:

- Varastot ylikuormitetut tavalla, joka vaikeuttaa toimintoja ja nostaa riskien tasoa
- Varsinaisten varastojen osalta säilytysolosuhteet ovat hyvät
- Käytävävarastointi on epätarkoituksenmukainen ja nostaa riskien tasoa
- Arkistotilat riittämättömät eivätkä täytä lainsäädännön asettamia edellytyksiä

Tilojen koot:

- Tauluvarasto 118 m²
 - Veistosvarasto 44 m²
- Yhteensä 162 m²
- Käytävätiloja varastokäytössä 38 m²

Ulasoorintie 12, Kiinteistö Oy Porin Winnova:

Vuokrasopimus ajalle 1.3.2021- 1.3.2025

- taidevarastotilaa n. 500m² (olosuhteet asianmukaiset ja soveltuvat taideteosten säilytykseen)
- muuta varastotilaa n. 200m²
- Vuokratustannukset: n. 60 000 € /v.

Ulasoorintien väliaikainen taidevarastoratkaisu mahdollisti taidekokoelmien siirtämisen pois taidemuseon päänäyttelytilasta Hallista, jossa ne olivat sijoitettuna Avoimeen taidevarastoon (pinta-alaltaan n. 500m²) vuosina 2017-2021. Ulasoorin tila vastaa kooltaan aikaisempaa Otavankatu 3:ssa sijainnutta vuokrakiinteistöä, jonka vuokrasopimus päättyi yllättäen vuonna 2016. Taideteosten lisäksi Ulasoorissa varastoidaan jonkin verran erilaista näyttelytarpeista, laitteita ja materiaaleja. Varastoon puretaan mahdollisuuksien mukaan myös varsinaisen taidemuseorakennuksen taidevaraston ylikuormitusta, sekä käytävillä ym. muualla taidemuseorakennuksessa hätävarastoituja teoksia. Varastossa ei ole juuri mahdollisuutta kokoelmien kartuttamiselle. Varaston kapasiteetti on jo heti muuton jälkeen lähes täynnä.

2.1. Toiminnan kuvaus

Museolain mukaan museotoiminnan tarkoituksena on mm. kulttuuri- ja luonnonperinnön sekä taiteen tallentaminen ja säilyttäminen, aineistoja ja muita sisältöjä koskevan tutkimuksen edistäminen ja hyödyntäminen sekä aineistojen ja tiedon saatavuuden, saavutettavuuden ja käytön edistäminen. Valtionosuuskelpoisella museolla tulee olla kokoelma sekä **tarkoituksenmukaiset tilat**. Jotta Porin museot täyttäisivät lain vaatimukset ja voisivat toteuttaa tehtäviään, kokoelmakeskus tulee vihdoin toteuttaa.

Kokoelmakeskukseen keskitetään museoiden esine- ja teoskokoelmat sekä niiden ylläpitoon, dokumentointiin ja tutkimukseen liittyvä työ. Keskukseen sijoitetaan ne kokoelmat, jotka eivät ole parhaillaan yleisön nähtävillä. Satakunnan Museon kokoelmiin kuuluu kaikkiaan n. 97 000 esinettä ja Porin taidemuseon kokoelmiin n. 3860 teosta, joista vain osa on kerrallaan esillä vaihtuvissa näyttelyissä tai kaupungin julkisissa tiloissa.

Oikeat ja vakaat varastointiolosuhteet vaikuttavat merkittävästi esineistön säilyvyyteen ja turvallisuuteen. Kokoelmakeskuksen varastot on jaettu niissä säilytettävien materiaalien perusteella erilaisiin osastoihin, joissa on eri materiaalien vaatimat kosteus- ja lämpöolosuhteet. Varastojen lisäksi kokoelmakeskukseen sijoitetaan työskentelytiloja esineistön käsittelyyn, dokumentointiin, konservointiin ja tutkimukseen. Nämä tilat mahdollistavat museon henkilökunnalle, sekä ulkopuolisille alan asiantuntijoille esineiden asianmukaisen käsittelyn ja tutkimuksen, sekä muulle yleisölle mahdollisuuksia tutustua kokoelmatoimintaan. Kokoelmia esitellään jatkuvasti vaihdellen eri yhteyksissä, ja kokoelmakeskuksen on tuettava turvallista ja toimivaa esine- ja teoslogistiikkaa.

Museoiden henkilökunta työskentelee kokoelmakeskuksessa tarpeen mukaan, mutta kokoelmatyötä tehdään myös varsinaisissa museorakennuksissa. Kokoelmakeskuksessa tulee kuitenkin työskentelemään säännöllisesti henkilökuntaa, myös tilapäisiä työntekijöitä projekteissa ja esimerkiksi digitointityön parissa. Keskuksessa tulee olla myös riittävä määrä työpisteitä.

Museoiden tärkeä tavoite on lisätä kokoelmakeskuksen avulla kokoelmien käyttöä ja tehdä niistä entistä saavutettavampia suurelle yleisölle. Kokoelmakeskukseen voidaan toteuttaa nykyistä tilaohjelmaa soveltaen ns. avoimia varastoja, joihin yleisö pääsee opastetuille kierroksille, ja keskuksessa voidaan toteuttaa myös kokoelmiin liittyviä kursseja, työpajoja ja tapahtumapäiviä. Pääosa näistä yleisölle suunnatuista toiminnoista on tarkoitus myöhemmin siirtää Porin Aarteeseen.

Kokoelmiin liittyvää yleisötyötä suunniteltaessa on kuitenkin huomioitava henkilöresurssit: Kokoelmakeskuksen toteuttaminen ei luo uusia rekrytointitarpeita, vaan pitkällä aikavälillä se säästää henkilöresursseja kun kokoelmat keskitetään yhteen paikkaan ja työtä voidaan asianmukaisissa tiloissa tehdä huomattavasti nykyistä tehokkaammin. Yleisötoimintaa ei kuitenkaan voida nykyisillä resursseilla merkittävästi lisätä.

2.2. Toiminnan mitoituserusteet ja alustava tilaohjelma

Museoille on 2010-luvun hankkeissa kertynyt merkittävä määrä tietoa kokoelmakeskusten toteutustavoista niin Suomessa (esim. Tampere, Jyväskylä, Rauma, Museovirasto) kuin ulkomaillakin (Ruotsin ja Tanskan kansallismuseot, paikalliset kokoelmakeskukset Växjössä ja Lundissa). Käytännön tilatarpeet ja eri vaihtoehdot on käyty perusteellisesti läpi useaan otteeseen, ja tiedot perustuvat tarkkoihin laskelmiin todellisesta tilantarpeesta mitoitettuna erilaisille varastointijärjestelmille. Mitoituksessa on varauduttu myös kokoelmien maltilliseen kasvuun tulevaisuudessa: Satakunnan Museon vastuu tallentaa alueen kulttuuriperintöä koskee myös nykypäivän ja tulevaisuuden esinekulttuuria. Porin taidemuseon tehtävänä Satakunnan alueen vastuumuseona on alueen taiteen kerääminen. Lisäksi taidemuseo dokumentoi näyttelyohjelmaansa hankkimalla mahdollisuuksien mukaan kokoelmaan näyttelyissä esillä olleiden kotimaisten ja kansainvälisten taiteilijoiden teoksia. Kokoelmakeskuksen tilat luovat toiminnalle nykytilanteeseen verrattuna aivan uuden lähtökohdan ja mahdollistavat toteutuessaan museolain edellyttämät vaatimukset. Laskelmat on päivitetty vastaamaan nykytilannetta huhtikuussa 2021.

Tilatarpeen kasvu nykyisiin toimitiloihin nähden johtuu siitä, että kokoelmakeskuksen suunnitelmissa on korjattu tämänhetkisiä puutteita: kokoelmia joudutaan tällä hetkellä säilyttämään ahtaammin (esim. päällekkäin ahtaissa laatikoissa) kuin niiden asianmukainen säilyttäminen edellyttää. Uutta nykyisiin tiloihin verrattuna ovat mm. hyllyjärjestelmät, tarkoituksenmukaiset työskentelytilat tutkijoille ja konservattoreille, tuhohyönteisten eliminointiin tarvittava pakastin sekä tilojen järjestely niin kokoelmien turvallisen ja sujuvan logistiikan kuin työturvallisuudenkin edellyttämällä tavalla. Konkreettinen esimerkki tästä ovat esimerkiksi riittävän tilavat hyllyvälit henkilönostimien käyttöön.

Museoilla on käytössään vuoden 2016 tarjouskilpailuihin perustuva tilaohjelma huonekohtaisine tilakortteineen, jotka päivitetään uuden hankkeen yhteydessä nykytilannetta vastaaviksi.

2.3. Toiminnalliset vaatimukset ja rajoitukset

Kokoelmakeskuksen toimintaan tarvittavat tilat ovat ohjelma-alaltaan yhteensä **7316 m²** sisältäen tarvittavat tekniset tilat (käytävät, ilmastointikonehuone, siivouskomerot jne.). Suurikokoisten esineiden käsittely edellyttää trukkityöskentelyä: varastoihin ja konservointitiloihin on voitava viedä raskaita esineitä trukilla tai pinoajavaunulla (kääntymisleveys 3 m). Tilojen välillä ei sallita kynnyksiä. Oviaukkojen on oltava riittävän suuria. Mikäli tiloja on kahdessa kerroksessa, rakennuksessa on oltava tavarahissi.

Museokokoelmiin kuuluu hyvin eri kokoisia esineitä ja teoksia. Niiden tarkoituksenmukainen ja turvallinen käsittely edellyttää, että osa tiloista on korkeita (4-6 m) ja osa matalia. Tilakorkeutta voidaan asianmukaisten hyllyjärjestelmien ja trukkityöskentelyn avulla hyödyntää jopa 6 metriin saakka. Pienesineistön käsittely edellyttää kuitenkin matalaa huonekorkeutta, sillä pienesineitä ei voi käsitellä trukilla tai pinoajavaunulla. Tekniset tilat pois lukien korkean tilan tarve on **3703 m²**, matalan **2897 m²**.

Erityisiä järjestelmävaatimuksia kiinteistölle ovat osastoittain säädeltävä ilmastointi (sis. ilmanvaihdon kosteutuksen/kuivatuksen), kaupungin tietoverkkoyhteydet, paloilmoitus-, murtohälytys-, ja kulunvalvontajärjestelmät (sis. valvontakamerat) sekä alkusammutusjärjestelmä. Ulko-ovet on varustettava kulunvalvonnalla ja kuorisuojuuksella. Ulkoseinäikkunoissa on vähintään kuorisuojaus. Arkisto ja varastot on varustettava kulunvalvonnalla. Kulunvalvontalaitteistot tulee liittää Porin kaupungin järjestelmään ja murtohälytyslaitteisto vartiointiliikkeen järjestelmään.

Kokoelmakeskuksen varastointitoiminta luokitellaan E2 palovaarallisuusluokka 1:een (vähäinen tai kohtuullinen). Kiinteistöön on suunniteltava sen paloluokkaa ja huonetiiloaohjelmaa vastaava paloturvaratkaisu, jossa kiinnitetään erityisesti huomiota museoesineistöä mahdollisimman vähän tuhoavaan sammutusaineeseen.

Aiemmissa selvityshankkeissa on saatu tietoja kansainvälisistä esimerkeistä, joissa kokoelmakeskuksissa on hyödynnetty innovatiivisia tapoja hyödyntää uusiutuvaa energiaa ja säästää esimerkiksi lämmityskustannuksissa. Museoiden näkökulmasta hankkeeseen on mahdollista liittää erilaisia kestävästä kehitystä tukevia ja uusiutuvaa energiaa hyödyntäviä innovaatioita, mikäli niiden avulla voidaan varmistaa vaatimusten mukaiset olosuhteet.

Aiempiin hankkeisiin liittyvää aineistoa ja tarkempia teknisiä tietoja on saatavilla esim. Satakunnan Museosta: johanna.jakomaa@pori.fi / 044 701 1057.

Kokoelmakeskushanke ratkaisee museokokoelmien tilatarpeet useiksi kymmeniksi vuosiksi eteenpäin. Tavoite keskittää varastotiloja hajallaan olevista varastoista samaan paikkaan on pitkällä aikavälillä kustannustehokas, etenkin jos kokoelmakeskus toteutetaan kaupungin omana rakennushankkeena. Museoiden käytössä olevien tilapäisvarastojen vuokratustannukset ovat nykyisellään yhteensä n. 144 000 euroa vuodessa. Varikon ylläpitokustannukset ovat vuodessa n. 38 000 euroa, sisältäen poistot 1800 €.

Hankkeen käynnistyttyä sille voidaan hakea avustusta opetus- ja kulttuuriministeriön kulttuuritilojen peruskorjaus- ja perustamishankkeisiin jaettavista avustuksista (<https://minedu.fi/-/kulttuuritilojen-peruskorjaukset-ja-perustamishankkeet>). Keskimäärin nämä avustukset ovat olleet 25 % toteutuneista kustannuksista.

3. Tilantarpeen tyydyttämisvaihtoehtojen kartoittaminen

Aiemmissa kokoelmakeskushankkeissa on selvitetty eri vaihtoehtoja museoiden kokoelmatilojen toteuttamiselle. Vuonna 2011 toteutetussa hankkeessa selvitettiin edellytyksiä alueen museoiden yhteiselle kokoelmakeskukselle. Vuosien 2014 ja 2016 tarjouskilpailuissa etsittiin kokoelmakeskukselle sopivia vuokratiloja tarjouskilpailun avulla. Lisäksi hankkeen eri vaiheissa on kartoitettu useaan otteeseen kaupungin olemassa olevia kiinteistöjä ja niiden soveltuvuutta kokoelmakeskuksen käyttöön. Porin Aarre -hankkeessa esitettiin kokoelmavarastojen yhdistämistä kaupunkikeskustaan rakennettavaan uudisrakennukseen yleisölle avoimien varastojen kautta.

Aikaisemmissa selvityksissä ei ole löydetty tyydyttävää ratkaisua kokoelmakeskuksen toteuttamiselle. Alueellinen hanke ei edennyt toteutusvaiheeseen, sillä osa maakunnan museoista katsoi, ettei vielä suurelta osin digitoimattomia kokoelmia voi viedä maantieteellisesti kovin kauas museoista, joissa työskentelee vain 1-2 henkilöä. Hankkeen jälkeen Raumalla on kuitenkin toteutettu oma kokoelmakeskus.

Porin kaupungin olemassa olevista kiinteistöistä ei ole löydetty vaatimukset täyttäviä rakennuksia. Kynnyskysymyksiä ovat olleet vaadittava pinta-ala, suurten esineiden vaatimat logistiikkajärjestelyt (suuret oviaukot, trukkikäytävät, tavarahissi, lastaustilat) sekä todetut sisäilmaongelmat. Vuosien 2014 ja 2016 tarjouskilpailuihin saatiin useita tarjouksia, mutta niissä ei löydetty kaupunkia tyydyttävää vuokrasopimusta. Sinänsä innovatiivisessa Porin Aarre -hankkeessa kokoelmien vaatimien säilytystilojen toteuttaminen keskustatontille maanalaisina tiloina olisi

erittäin kallis ratkaisu. Aarre-hankkeen viivästyminen luo kriittisen tarpeen tarkastella kokonaisuutta uudelleen: tuhoutumisvaarassa olevat kokoelmat eivät voi enää odottaa hankkeen mahdollista toteutumista, vaan vuosia selvitettävänä ollut museoiden varastokysymys on ratkaistava mahdollisimman nopeasti.

4. Hankepäätösesitys

Edellä kuvatun perusteella esitetään, että Porin kaupungin tilayksikkö ja kulttuurisyksikkö selvittävät vaihtoehdot toteuttaa Porin museoiden kokoelmakeskus erillishankkeena vuosina 2022-2023. Työn pohjana käytetään aikaisempien hankkeiden aineistoa, joka päivitetään vastaamaan nykytilannetta.